

Kültürel Bellek Bağlamında Lütfü Kaplanoğlu ve Engravist

Nazlı ORTAN ÖZGÜR¹

ÖZ

İnsanoğlunun doğayla mücadele sonunda edindiği maddi ve manevi değerler, her toplumun kendine özgü kültürünü oluşturur. Toplumların sosyal yaşamı, gelenekleri etrafında somut ve soyut olgularla şekillenen kültür, ortak değerler üzerinden kültürel bellek olarak tanımlanan bir birikim ortaya çıkarır. Dinamik, kolektif ve sistematik yapısı sayesinde kültürel bellekte geçmişten bugüne saklanan bu birikim, kültürel kodlarla yeniden canlanır. Kültürel kodlar sözlü, yazılı, davranışlar ve nesnelere yoluyla ya da bunların birleşimini içeren unsurlarla nesilden nesile taşınır. Mağara duvarlarına yapılan resimlerden bu yana kültürel kodların aktarılmasında sanat eserleri önemli bir yer tutmuştur.

Anadolu'nun kültürel katmanlarındaki doğal kodlar üzerine sanat eserlerini temellendiren Lütfü Kaplanoğlu, kültürel belleği gravür sanatının çağdaş yorumları ile alımlayıcıya yeniden deneyimleme imkânı sunmuştur. Bu bağlamda kurucusu olduğu Engravist Baskiresim Etkinlikleri, uluslararası sanat-kültür iş birliği ile alternatif eğitim süreçleri yaratmış, kültürel mirasın değerini ve korunmasını sanat yoluyla anlatmayı başarmıştır. Bu çalışmada Lütfü Kaplanoğlu'nun *kültürel bellek* bağlamında gravürleri ve disiplinler arası bir sanat pratiği olarak Uluslararası Engravist Baskiresim Etkinlikleri incelenmiştir.

Anahtar Kelimeler: *Kültürel bellek, Kültürel kodlar, Baskiresim, Lütfü Kaplanoğlu, Engravist*

In the Context of Cultural Memory, Lutfu Kaplanoglu and the Engravist

ABSTRACT

The material and spiritual values that mankind has acquired at the end of the struggle with nature make up the unique culture of each society. Culture, which is shaped by concrete and abstract facts around the social life and traditions of societies, reveals an accumulation defined as cultural memory through common values. Thanks to its dynamic, collective, and systematic structure, this accumulation, which is stored in the cultural memory from the past to the present, is revived with cultural codes. Cultural codes are transmitted from generation to generation orally, in writing, through behaviors and objects, or through elements containing a combination of them. Since the paintings made on the cave walls, works of art have occupied an important place in the transmission of cultural codes.

Based on works of art on natural codes in the cultural layers of Anatolia, Lütfü Kaplanoğlu offered the buyer the opportunity to reexperience cultural memory with contemporary interpretations of the art of engraving. In this context, the Engravist Printmaking Activities, of which he is the founder, have created alternative educational processes through international art-culture cooperation and have managed to explain the value and protection of cultural heritage through art. In this study, Lütfü Kaplanoğlu's engravings in the context of *cultural memory* and International Engravist Decoupage Activities as an interdisciplinary art practice are examined.

Keywords: *Cultural memory, Cultural codes, Printmaking, Lütfü Kaplanoğlu, Engravist*

¹Millî Eğitim Bakanlığı, İstanbul/Türkiye, E-posta: nortanozgur@stu.aydin.edu.tr, ORCID: 0000-0001-6548-8957

Geliş Tarihi: 12 Kasım 2021, Kabul Tarihi: 14 Aralık 2021

DOI: 10.17932/IAU.SANAT.2015.015/sanat_v07i14005

GİRİŞ

İnsanlık var olduğu günden beri gerçekleştirdiği eylemler ile dünya üstünde izler bırakmıştır. Basalla (2013: 12), bu izleri “Fiziksel dünyayla başa çıkmak, toplumsal ilişkileri kolaylaştırmak, hayal gücünü tatmin etmek ve anlamlı semboller yaratmak için insan nesli tarafından yararlanılan nesnelere uçsuz bucaksız evrenidir.” diye tanımlamıştır. En basit anlamıyla insanın tarih boyunca yaptığı, ürettiği, yarattığı her şey kültür olarak tanımlanabilir. Kültür zamanla dil, davranış, nesnelere ve gelecekle örülü bir bellek oluşturur. 18. yüzyıla kadar Platon, Aristoteles, Augustinus ve Cicero’da bireysel olarak ele alınan bellek; Modernizm ile birlikte Poul Connerton, Bergson’la felsefi düşünceye, Freud’la psikanalitik düşünceye ve Proust’la otobiyografik edebiyata konu olmuştur. Bu gelişmeler belleği bireysel kimlik için önemli bir kavram haline getirirken *kültürel bellek* anlayışına doğru genişletmiştir (Bergson, 2020; İlhan, 2015). 20. yüzyılın sonlarında yaşanan savaşlar, şiddet ve modern hayatın getirdiği günlük yaşamın gereklilikleri sonucu hızla silikleşmeye başlayan *kültürel bellek*, Adorno ve Jan Assmann’ın öncülüğünde birçok antropolog, tarihçi, yazar ve sanatçı için çalışma alanı olmuştur. Kültürel belleği Türkiye’de de 1980’li yıllardan başlayarak birçok araştırmacı ve sanatçı konu almıştır.

“Anadolu’nun her sathını hissetme” duyarlılığına sahip olan Lütfü Kaplanoğlu (Yüksel, 2021: engravist.art) için geçmişten bugüne kadar toplumların yaşam biçimlerini, anılarını ve yaşanmışlıklarını içinde barındıran *kültürel bellek*, yaptığı çalışmaların odak noktası olmuştur. Bu çalışma; *Engravist* Uluslararası Baskiresim Etkinlikleri ile Türkiye’nin ilk *gravür* sem-

pozumunu ve dünyanın ilk *gravür* bienali ni gerçekleştiren, bu etkinliklerle *kültürel miras* değerlerinin yaşatılıp tanıtılmasını sağlayan Lütfü Kaplanoğlu’nu anlamak açısından önemlidir.

Kültürel Bellek ve Baskiresim

Kültür toplumların, duyuş, düşünüş ve değer birliğini meydana getiren; sanatsal, felsefi ve bilimsel tüm üretimleri olarak tanımlanır (Özlem, 2008: 159). Aristoteles, anamnesis’i bellekteki geçmişe ait imgeleri ve anıları arayarak bulma çabası olarak görür ve anamnesis kavramını, bilgi kuramına göre ele alır. Ona göre “hafızanın konusu geçmiştir” ve hafıza dediğimiz bir tür resimdir (Ricoeur, 2020: 34). Anılardaki imgelerin kullanımı yardımıyla oluşan zihinsel bir resim olmaksızın düşünmek olanaksızdır (Yates, 1999: 32). Zihnimiz etkin işlevini gerçekleştirmek için ancak geçmişteki imgeler yolu ile tetiklenir ve harekete geçer.

Aristoteles’ten sonra Augustinus zaman anlayışına bağlı olarak belleğin geçmişe ait olduğunu; başka bir deyişle, geçmiş olan şeyin konusunun bellek olduğunu savunur (Ricoeur, 2020: 115). Belleğin neler içerdiğini, bu içeriklerin organize edilmesini ve ne kadar süre ile muhafaza edileceğini bireyin kapasitesi ve yöneliminden çok dış koşullar yani toplumsal ve kültürel çerçevenin koşulları belirler (Assmann, 2018: 26-27). Bellek toplumsal, psikolojik ve tarihi etkilerle de ortak bir alana dönüşür.

İnsanlık, mağara duvarlarına çizdiği ilk resimlerden itibaren, varoluşsal olarak kültürel birikimini kayıt altına almaya çalışmıştır (İlhan, 2015: 1403-1404). Yazının bulunmasından sonra kültürel belleğin çoğaltılıp aktarılmasında *baskiresim* sanatı

da önemli bir araç olmuştur. Başlangıcı Sümerler'e kadar uzanan baskiresmin, günümüz anlamıyla ilk özgün örneklerinin MS. 105 yıllarında kâğıdın icadı ile Çin'de yapıldığı düşünülmektedir. Ortaçağ'da kiliselerin kutsal resimleri *gravür* olarak çoğaltıp okuma yazma bilmeyen halka dini eğitim vermek amacıyla kullandığı görülmüştür. Rönesans döneminde ise sanatçıların bu tekniği önemli olayları belgelemek ve bazı eserlerin kopyalarını çıkarmak için kullandıkları görülmüştür. XV. yüzyılda Avrupa'da matbaanın bulunmasının alt yapısını oluşturan *gravür*, kültürel belleğin aktarılmasında yazılı iletişimi daha zengin hâle getiren bir belge niteliği taşımıştır (Akalan, 2000; Küçüköner, 2012). *Gravür* sanatı, fotoğraf makinesinin icadına kadar bu niteliğini sürdürmüştür. Aydınlanma çağına getirdiği yeni düşünceler, *baskiresim* ile çoğaltılarak geniş kitlelere ulaşmış ve bu süreç modern toplumun oluşumunu hızlandırmıştır. Bu özellik, baskiresim sanat eserlerinin demokratik paylaşımına olanak sağlayan önemli bir teknik hâline getirmiştir.

Gravür olarak da bilinen *baskiresim*, herhangi bir tasarımı bir yüzeye veya kalıba aktararak, kağıt ya da benzeri yüzeylere transfer işlemidir (Bilsel ve Kaplanoğlu, 2018: 402). Oyun kartlarını, kitapları, tanıtım meteryallerini ve sanat eserlerini çoğaltmak için kullanılan *baskiresim*, günümüzde birçok farklı tekniği içinde barındıran özgün bir sanat dalı olarak kabul edilmiştir. Zengin bir kültüre sahip olan Anadolu, 18. ve 19. yüzyıllarda, batlıların gözünde, doğunun gizemini keşfetmek ve belgelemek için giriş kapısıdır (Thornton, 1994: 7). Anadolu'nun zenginliklerini müthiş bir gerçeklik duygusuyla belgeleyen ve geleceğe taşıyan bu batlı

sanatçıların gravürleri ilk örnekler sayılır. Anadolu'da hakkaklık yeterince bilinmesine ve yapılmasına rağmen bu oymalar *baskiresim* olarak değerlendirilmemiştir. Tokat yazmaları gibi basmalar da sanatsal bir kaygıyla yapılmış eserler olmadığı için baskiresim olarak görülmemiştir. Bu anlamda Anadolu'da *baskiresim* sanatı geleneğinin olmadığını söyleyebiliriz (Vargün ve Kaplanoğlu, 2015: 3-4).

Osmanlı topraklarında Sanâyi-i Nefise ile birlikte varlığını göstermeye çalışan *baskiresim* sanatı, yeni okullarına açılmasıyla sayısını ve bilinirliğini artırmıştır. Türkiye'de sadece üniversitelerde seçmeli ders olan *gravür* sanatı için yapılmış ilk sanat organizasyonu Süleyman Saim Tekcan'ın önderlik ettiği 2008 yılında gerçekleştirilen Uluslararası Özgün *Baskiresim* Bienali'dir. Bu bienalden sonra Uluslararası *Engravist* Baskiresim Etkinlikleri, kültürel belleğin hem sanatsal bir biçimde ifade edilmesine hem de projelerde oluşturduğu arşivle yeniden üretilmesine olanak sağlayan en büyük *baskiresim* organizasyonu olmuştur.

Kültürel Bellek ve Lütfü Kaplanoğlu

Anadolu tarih öncesi çağlardan başlayarak çok çeşitli uygarlıkların bir arada yaşadığı çok özel bir coğrafya olmuştur. İlk çağlardan itibaren sahip olduğu zengin kaynaklar ve coğrafi konum nedeniyle Anadolu'da Hititler, İyonlar, Urartular, Frigler, Lidyalılar gibi birçok büyük uygarlık kurulmuştur. Ayrıca Anadolu Mezopotamya medeniyetlerine de yaşam alanı olmuştur. Bu topraklarda Roma İmparatorluğu, Selçuklu Devleti ve Osmanlı İmparatorluğu da hüküm sürerek zengin bir *kültürel miras* bırakmıştır (Akurgal, 2014). Anadolu yalnızca büyük uygarlıklara değil aynı zamanda tüm dinlerin ve inanış modellerinin çıkış noktası

olarak kabul edilen Göbeklitepe'den bin tanrılı Hitit dinine, Hristiyanlıktan İslamiyete birçok dine de kucak açmıştır. Çağlar boyunca sahip olduğu kültürel yapısı ile yalnızca bulunduğu coğrafyaya değil tüm dünya medeniyetlerine yön veren bir etkiye sahip olmuştur.

Hem geçmişin izleri hem de geleceğe ait olgular üzerinden belleğin şekillendiği düşünüldüğünde Anadolu'nun kültürel niteliği, sanatın komplike anlayışlarından haberdar olan Lütfü Kaplanoğlu'nun farkındalığını artırmış ve Anadolu'daki *kültürel kodlar* sanatsal araştırmalarının temel konusu olmuştur. Kaplanoğlu için varoluşu sağlamaştırmanın yolu, Anadolu'nun katmanlar hâlindeki kültür envanterinin içinde kendini aramakla mümkündür. Kendini imge koleksiyoncusu gibi gören sanatçı, eserlerinde doğanın ve kültürel kodların izlerini sürmüş, bu kodların bireylerle geçmişleri arasında bir köprü görevi kurduğunu, yaşamı anlamlandırdığını ifade etmiştir.

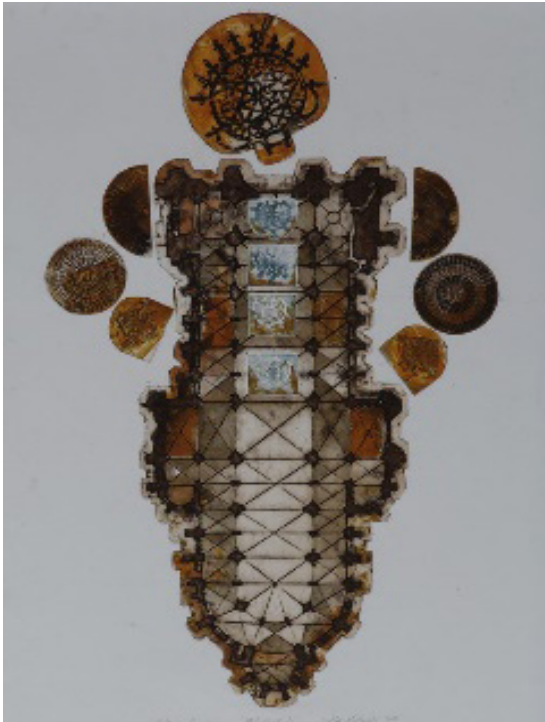
Kaplanoğlu'nun çalışmalarında kültürel kodların oluşturduğu kuşaklar arası hafıza süreçleri, yoğun duygusal etkiyle, çarpıcı şekilde ortaya çıkmaktadır. Alımlayıcılar, dışavurumcu / izlenimci bir anlayışla toplum ve birey arasında, soyutlanmış bir doğa oluşumunda, köklerin izleri içindeki kaotik durumla karşılaşmaktadır (Aydoğan, 2021: engravist.art). Sembolist dilinden Anadolu'daki tüm uygarlıklara ve dinlere eşit mesafede olduğu anlaşılan sanatçının doğduğu büyüdüğü toprakların imgelerini karşılaştırmak için Doğu – Batı sentezine dönük çalışmalar yaptığı görülmüştür. Geçmiş çalışmalarında daha sembolist bir üslup kullanan Kaplanoğlu, son dönem çalışmalarında kültürel

kodların izlerinin görünmeyen kısımları üzerine yoğunlaşarak ortaya çıkan imgeleri yakalamaya çalışmıştır. *Kültürel miras* konusundaki bu duyarlıkta Lütfü Kaplanoğlu'nun sanat tarihi alt yapısının ve bu alt yapıyla oluşturduğu eserlerin etkisi büyüktür. Eserlerinde, okunan ve dinlenen bütün veriler bellekte sentez oluşturarak renk, biçim ve içerik yönünden sanat alımlayıcılarıyla paylaşılan yeni bir dataya dönüşmektedir. Bu data, sanatçı tarafından Anadolu coğrafyasının binlerce yıllık tarihsel birikiminin dışavurumu olarak paylaşılmaktadır. Bu bağlamda çok çeşitli kültür ve uygarlıkların birleşme ve çatışma noktasında yer alan ve Anadolu'nun kültürel kodlarını yaptığı çalışmaların merkezine koyan sanatçı; çocukluğundan beri yaşanan hikâyelere, yaşanmış gerçeklere ve tarihsel olaylara karşı bir ilgisinin olduğunu söylemektedir. Bu nedenle eserlerini geçmiş kültürlerle ve yaşanmış kodlarla ilişkilendirerek zenginleştirdiğini ifade etmektedir (kişisel görüşme, 27 Nisan 2021).

Sanatçının Hittite/Codes sergisindeki işlerine baktığımızda bütün bu yansımalar görülmektedir. Kaplanoğlu 'Hittite' Codes sergisinde "*Geçmişimizde topraklarımızda hüküm sürmüş güçlü uygarlıkları tanımanın ve çeşitli şekillerde yaşatmanın; mirasımıza sahip çıkmak ve geleceğe de önemli birikimlerle gitmek konusunda farkındalık yarattığını*" ifade ederek "*En büyük gücün kökleri beslemek olduğunun*" altını çizmektedir (İstanbul.net.tr, 2021). Resim 1'de yer alan Hittite / Codes serisine ait "Elibelinde" çalışması İkonografik ve İkonolojik Eleştiri Yöntemi'ne (Panofsky, 2012) göre analiz edilmiştir. Bu yöntemde eserin biçimi, konusu, içeriği, eserde kullanılan öğeler, kompozisyon kurgusu

ikonografik betimleme (doğal anlam), ikonografik çözümlenme (ikincil anlam) ve ikonolojik yorum (içsel anlam) olarak üç ayrı düzeyde yorumlanmıştır (Turan, 2020).

Çalışma ikonografik olarak betimlendiğinde, resmin ortasında bir kadın figürü görülmektedir. Figürün kolları beline yerleştirilmiş, başı hafif yana eğik durumdadır. Kadının başını, dairesel bir form üzerine yerleştirilen Hitit uygarlığının ve sanatının simgesi Güneş kursu sembolü oluşturmaktadır. Sembolde, ortadaki sade veya bezekli kursun güneşi, çevresinde bulunan kanatların ise gezegenleri temsil ettiği düşünülmektedir (Ensert, 2008:26). Yoğun kahverengi, toprak ve sarı tonlarının hâkim olduğu resimde, figürün göğsünde kontrastlık yaratan mavi tonlar görülmektedir. Çalışmada Anadolu uygarlıklarına ait sembollerden oluşan desenlerle bir



Resim 1. Lütfü Kaplanoğlu, 'Elibelinde', lutfukaplanoglu.com

kolaj oluşturulmuştur. İkonografik olarak çözümlendiğinde, ellerini beline koymuş kadın figürü Anadolu kültürlerinde rastlanan ana tanrıçayı simgelemektedir ve Anadolu dokumalarında mutluluk, saadet, bereket, doğurganlık ve evliliği sembolize etmektedir (Durul, 1987). Modern zamanlarda *Doğa Ana* olarak karşımıza çıkan, Anadolu ve çevre bölgelerde tek ortak ilahi varlık olarak bilinen *Kibele*'nin temelinde *Ana Tanrıça* figürü yer almaktadır. Kökleri Göbeklitepe'ye kadar uzanan bu figür; Yunan mitolojisinde *Artemis*, Roma mitolojisinde *Diana* olarak isimlendirilmektedir. Sanatçının, kadın figürünü Anadolu'daki kutsal mekânlara ait desenlerin kolajıyla oluşturması tüm kültürlere eşit yaklaştığına dair bir gönderme olabilir. Hitit sanatında Güneş Kursu ile taçlandırılmış birçok kral, kraliçe, tanrı ya da tanrıça tasvirlerine rastlanıldığı (Ensert, 2008) düşünüldüğünde, sanatçının bu çalışmada kadına verdiği değer görülmektedir.

Çalışma ikonolojik olarak yorumlandığında, serigrafiden yararlanarak kolaj yöntemi ile sezgisel bir kompozisyon oluşturulduğu anlaşılmaktadır. Ona göre kadının öfkeli hâlini gösteren bu imge, duygularını dışavuran güçlü ve bilge kadını sembolize etmektedir. Figürün göğsündeki mavi ışık hüzmeleri ile kadın bedeninin kutsallığına vurgu yapılarak kadın yüceltilmektedir (kişisel görüşme, 27 Nisan 2021).

Resim 2'deki "Hazine" adlı gravür ikonografik olarak betimlendiğinde, duvar izlenimi uyandıran arka planda bir klise planı, geometrik şekiller ve Selçuklu sanatına ait dairesel motiflerle oluşturulmuş bir kolaj görülmektedir.



Resim 2. Lütfü Kaplanoğlu, 'Hazine', lutfu-kaplanoglu.com

Gravürün katmanlı ve geçişli dokusunu açık olarak görebildiğimiz resme kahverengi ve toprak renginin sıcak tonları hâkimdir. Sağ orta merkezde duran siyaha yakın büyük karenin ortasında bir daire ve dairenin içinde antik Yunan büstünü gösteren bir desen görülmektedir. Resmin genelinde eskimiş, yıpranmış bir etki gözlenmektedir.

İkonografik olarak çözümlendiğinde, çalışmada geometrik öğeler, dinsel ve kültürel imgeler parça-bütün ilişkisinde ifade bulmaktadır. Selçuklu sanatına ait dairesel motifler ve Hitit tabletlerini andıran geometrik şekillerin hâkim olduğu kompozisyonda, ortadaki büyük karenin içinden bize bakan antik Yunan büstü geçmişe açılan bir pencere etkisi yaratmaktadır. Görsel tespitlerini duygu yoğunluğu ile birleştiren sanatçı doğuya ve batıya ait sembolleri uyum

içerisinde kullanarak birleştirici, uzlaşmacı bir etki uyandırmaktadır. Çalışma iko-nolojik olarak yorumlandığında, Gravür tekniğinin katmanlı ve geçişli dokuları ile Anadolu'nun iç içe geçmiş, çok kül-türlü yapısı örtüşmektedir. Sanatçı, aynı kompozisyon içerisinde antik Yunan, Hitit ve Selçuklular'a ait desenleri birlik-te kullanarak ayırtırmayı değil uzlaşmayı, kavgayı değil barışı öne çıkarmaktadır. Çalışmasında Anadolu'yu merkeze almak-la birlikte, yabancı figürler ve sembolleri batıya açılan pencere olarak kompozisyo-nun önemli bir parçası hâline getirmiştir. Kullandığı imgeler ile Anadolu'yu ve Anadolu'nun zengin değerlerini anlatan sanatçı, birlikte yaşama kültürüne, sevgiye ve toplumların birbirini anlama çabasına, barışçıl imgeler ortaya koyarak katkı sunmuştur (kişisel görüşme, 27 Nisan 2021).

Lütfü Kaplanoğlu, baskiresim çalışmalarında klasik ya da modern bütün uygulamaları kullanan bir sanatçıdır. Farklı tekniklere karşı açık bir sanatçı olduğu yaptığı eserlerden anlaşılmaktadır. Lisans döneminde oymuş olduğu linolyumları fotokopi çektilererek oymanın siyah beyaz etkisini görmeyi kendi kendine keşfetmiştir. Bunun yanında eğitimini almadan araştırmalarıyla çözümlendiği fotogravür yöntemlerini uygulamıştır. Özellikle ortaya koymuş olduğu Osbcut tekniğinin zengin dokuları ve içeriği dikkat çekmektedir. Osbcut gravür, Lütfü Kaplanoğlu tarafından patentli bir teknik olarak sanat tarihinde yer almıştır (Resim 3).

Lütfü Kaplanoğlu ve Engravist

1998 yılında araştırma görevlisi olarak akademisyenliğe başladıktan sonra lisans düzeyinde yüksek baskı ve çukur baskı eğitimleri veren Kaplanoğlu 2014'e ka-

dar Atatürk Üniversitesi BAP Projelerinden *Erzurum Gravürleri*, *Ani Harabeleri*, *Erzurum Tabyaları*, *Ahlat Gravürleri* gibi projeleri Mustafa Küçüköner ve bölümün lisans öğrencileriyle beraber yürütmüştür. Öğrencileriyle birlikte yaptığı projelerde yüksek ya da çukur baskı yöntemleriyle başarılı eserler ortaya çıkarmıştır. Bu projelerden çıkan eserler ulusal sergilerde yer almış, fuar ve sanat festivallerinde kültürel mirasa dikkat çekmiştir. Bu etkinliklerde sergilenen 700'e yakın gravür, Mustafa Küçüköner ve Lütfü Kaplanoğlu editörlüğünde *Erzurum Gravürleri* kitabında yayınlanmıştır.

Öğrenciliğinden itibaren pentür ile baskiresim birbirinden ayırmayan sanatçı, ülkemizde baskiresim alanındaki organizasyonların eksikliğini görerek bu alanda bir proje yapmaya karar vermiştir. 2014 yılında Yıldız Teknik Üniversitesi Sanat ve Tasarım Fakültesi, Sanat Bölümü, Bileşik Sanatlar Anasanat Dalında öğretim üyesi olarak göreve başladıktan sonra Derya Aydoğan ile birlikte dünyada baskiresimle ilgili yapılmış binaleri incelemiştir. Başbakanlık Yurt dışı Türkler Başkanlığının açmış olduğu sanat desteğinden hibe olarak Uluslararası Engravist Baskiresim Etkinlikleri'ni 2016 yılında hayata geçirmiştir. *Engravist* ismi, İngilizce "oyma, kazma" gibi anlamlara gelen engraving sözcüğü ve "yapan, eden" anlamı veren ist ekinin birleştirilmesiyle oluşturulmuştur. Türkiye'de bu alanda ilk olma özelliğine sahip etkinlik kapsamında kurulduğu günden bu yana İstanbul, Antalya, Bodrum gibi Türkiye'nin çeşitli yerlerinin yanı sıra İspanya, Makedonya ve Amsterdam'da uluslararası sergiler düzenlenmiştir.



Resim 3. Lütfü Kaplanoğlu, 'Horse', sanatçı arşivi

Pandemi sürecinde dünyanın ilk sanal baskiresim bienali olan Uluslararası Sanal Engravist Bienali 54 ülkeden 604 sanatçının katılımı ile 7 sanal galeride gerçekleştirilmiştir (Kaplanoğlu ve Aydoğan, 2018: 5-6). *Engravist* Uluslararası Baskiresim Etkinlikleri kapsamında yapılan 13 çalıştayda dünyanın farklı yerlerinden alanında uzman akademisyenler eğitimci olarak yer almıştır. Bu eğitimlerde renkli gravür, mezotint, aquatint fotogravür, kuru kazıma dry point, nontoksik, kolografi, exlibris gibi farklı teknikler üzerinde 4-5 gün süren gravür çalıştayları yapılmıştır. Çalıştay başkanı ve profesörlerin önderliğinde tekniğin mantığı, uygulama biçimi ve teorik içeriği üzerinde durularak katılımcıların eser üretimleri sağlanmıştır. Bu eğitim biçiminde usta-çırak ilişkisi ve tecrübe

aktarımı hem katılan akademisyenler açısından hem de genç sanatçılar, sanatçı asistanları açısından bilgi, tecrübe ve uygulama aktarımı anlamında önemli bir aşama olarak görülmektedir. Her çalıştayın tekniği farklıdır ve her tekniğin katılımcı gurubu da değişmektedir. Çalıştaylar sonrası Yıldız Teknik Üniversitesi Sanat ve Tasarım Fakültesinde, gravür teknikleri ve uygulamaları alanında eğitim ve destekler devam etmektedir (Kaplanoğlu ve Aydoğan, 2018).

Engravist'in etkinliklerine bakıldığında kültürel imgelerin ağırlığı dikkat çekmektedir. Din, dil, ırk, ülke ve kültür ayrımı yapmaksızın nitelikli baskiresim tekniğinde kültürel miras kavramını ön plana çıkarmayı amaçlayan *Engravist*, aynı zamanda sosyal sorumluluk projesi olarak kurulmuş bir organizasyondur. Her *gravür* sergisinde, workshop ya da etkinliğinde yüzlerce dezavantajlı gence çalışma alanı sunulmaktadır. Workshopların dışında görünürlüğü en fazla olan proje *Terapi* isimli etkinlikte açık artırma ile elde edilen gelir, engelliler yararına bağışlanmaktadır. Erkan Dülgeroğlu Sanat Çalıştay'ında *En-*

gravist Terapi isimli sergide Engravist koleksiyonundan 38 eserlik bir seçki, engelliler yararına bağışlanmıştır. Kaplanoğlu bu projeyi *gravür* eğitimi alamamış kişilere dönük sosyal sorumluluğun sanatsal dili olarak ifade etmektedir.

SONUÇ

Alman kültür bilimci Jan Assmann (2018:27-29) kültürel belleği bireyin yaşam biçimlerini, gelenek-göreneklerini içine alarak ortak zaman ve mekânlarda tekrarlanan hem bireysel hem de toplumsal bir süreç olarak tanımlamıştır. *Kültürel bellek*, kimliğin biçimlenmesi ve sürdürülmesidir. Kimliğin oluşmasını sağlayan yaşantılar ve ortak kodlar ile insan, varoluşsal olarak kültürel belleğini sürdürmekte ve devam ettirmektedir.

Modernleşme sonrasında yeni teknolojiler ve toplumsal travmalar ile yaşamı köklü değişimlere uğrayan günümüz insanı, modern akla olan inancını kaybederek hızla kendine yabancılaşmış ve kimlik bunalımına doğru sürüklenmiştir. Aydınlanmanın özgürleştirici vadinin tersine dönmesi, modernizmin unutkanlık so-



Resim 4. Engravist Uluslararası Baskiresim Etkinlikleri, engravist.art

rununa bağlanmış ve geleceğin geçmişten koparılarkınşa edilemeyeceği düşüncesini ortaya çıkarmıştır. Bu bağlamda özellikle 80'lerden bu yana kültürel bellek, tarih, geçmiş, hafıza, kimlik, aidiyet gibi kavramlar sanatçılar tarafından konu olarak ele alınmıştır.

Baskiresim sanatı yazının başlangıcından önce dünyanın her yerinde ortak bir dil olarak kabul edilmiş, çoğaltılabilir özelliğinden dolayı kültürel belleğin sürdürülmesinde ve aktarılmasında önemli bir araç olmuştur. Endüstri devriminden önce bir iletişim aracı olarak kullanılan baskiresim, günümüzde hem teknolojik hem de geleneksel yöntemleri içeren, çağdaş ve deneysel uygulamaların yapıldığı özgün bir sanat dalı olarak kabul edilmektedir. Türkiye de geçmişe dayalı geleneğinin olmamasından, literatür yetersizliği, atölye ve teknik bilgi eksikliğinden dolayı çok az sanatçı tarafından tercih edilmiştir. *Baskiresim* keşfetmeyi, araştırmayı ve hayal gücünü harekete geçiren; birleştirici, eğitici ve iş birliğine açık özelliğinden dolayı Lütfü Kaplanoğlu'nun kullandığı önemli teknikler arasında yer almıştır. *Gravür* tekniği ile eserler üreten sanatçı, literatüre özgün teknik katkılarının yanı sıra, genç kuşaklara bu alanın sevdirmesinde ve Türk özgün *baskiresim* sanatının uluslararası alanda tanıtılmasında önemli katkılar sunmuştur. Zengin bir kültürel mirasa sahip olan Anadolu coğrafyasını, *gravür* sanatının çağdaş yorumlamalarıyla buluşturarak, kültürel belleğin geçmişten günümüze yeniden üretilip aktarılmasında, sanatını bir köprü haline getirmiştir. En

büyük gücün kökleri beslemek olduğunu düşünen sanatçı, geçmişte bu topraklarda hüküm sürmüş uygarlıkları tanınmanın ve sanatsal göstergelerle yeniden üretmenin mirasımıza sahip çıkmak ve geleceğe önemli birikimlerle gitmek konusunda farkındalık yarattığını ifade etmektedir.

Kendisini bir imge koleksiyoncusu olarak gören Lütfü Kaplanoğlu'nun Anadolu'daki tüm kültürel ve doğal kodların izlerini takip ederek evrensel bağlamda bir sanat anlayışı oluşturmaya çalıştığı ve kültürel kodları sanat eserlerine yansıttığı görülmektedir. Kültürel belleğin korunması ve yaşatılması için farkındalık yaratma amacıyla gerçekleştirdiği kültürel miras temalı Uluslararası *Engravist* Baskiresim Etkinlikleri ile toplumun birçok kesimine alan / zaman-ımkân açarak belleğin yeniden arşivlenmesine olanak sağlamaktadır.

KAYNAKÇA

Akalan, G. (2000). *Gravür*, İstanbul: Kale Seramik Sanat Yayınları.

Akurgal, E. (1998). *Türkiye'nin Kültür Sorunları*, Ankara: Bilgi Yayınevi.

Assman, J. (2018). *Kültürel Bellek*, çev: Ayşe Tekin, İstanbul: Ayrıntı Yayınları.

Aydoğan, D. (2021). Lütfü Kaplanoğlu Kodlar Sergisi Açılıyor. Yıldız Teknik Üniversitesi, İstanbul. <https://www.engravist.art/2021/04/12/lutfu-kaplanoglu-kodlar-sergisi-aciliyor/>. (Erişim tarihi: 30.04.2021).

Basalla, G. (2013). *Teknolojinin Evrimi*, çev: Cem Soydemir, Ankara: Doğu Batı Yayınları.

- Bergson, H. (2020). *Metafiziğe Giriş*, çev: Atakan Altınörs, İstanbul: Pinhan Yayıncılık.
- Bilsel, Ç. ve Kaplanoğlu, L. (2018, Kasım). Geleneksel Baskı Resim Sanatı Teknikleri ve Gravür Sanatının Ofset Baskı Teknolojisine Katkılarının İncelenmesi. Köse, E. ve Sevindik, O. (Ed), 6. Uluslararası Matbaa Teknolojileri Sempozyumu Bildiriler Kitabı içinde (s. 401-412). 6. Uluslararası Matbaa Teknolojileri Sempozyumu'unda sunulan bildiri, Cerrahpaşa. İstanbul: İstanbul Üniversitesi.
- Durul, Y. (1987). *Türk Kilim Motifleri*, Türk Kültürünü Araştırma Enstitüsü Yayınları, Ankara: 62. 104.
- Ensert, H. K. (2005). M. Ö. İkinci Binde 'Kanatlı Güneş Kursu' İle Taçlandırılmış Anadolu Hitit Figürleri. *Ankara Üniversitesi Dil ve Tarih-Coğrafya Fakültesi Arkeoloji Bölüm Dergisi*, 6(1), 25-47.
- Hitit Codes – Lütfü Kaplanoğlu. (2018). İstanbul Şehir Rehberi, İstanbul. <https://www.istanbul.net.tr/etkinlik/sergi/hittite-codes-lutfu-kaplanoglu/127700/15>. (Erişim tarihi: 30.04.2021).
- İlhan, M. E. (2015). Gelenek Ve Hatırlama: Belleğin Kültürel Olarak Yeniden İnşası Üzerine Bir Tartışma, *Turkish Studies International Periodical for The Languages, Literature and History of Turkish or Turkic* 10 (8), 1395-1408.
- Kaplanoğlu, L. (2021). Lütfü Kaplanoğlu ile YTÜ Davutpaşa Kampüsünde yapılan görüşme, İstanbul: 27 Nisan.
- Kaplanoğlu, L. ve Aydoğan, D. (2018, Nisan). Kültürel Mirasın Korunması ve Yaşatılması Bağlamında Engravist Projesi. Teker, M. S. (Ed.), 3. Uluslararası Akdeniz Sanat Sempozyumu & Kültürel Mirasın Korunması ve Yaşatılması Sempozyumu bildiriler kitabı içinde (s. 67-74), 3. Uluslararası Akdeniz Sanat Sempozyumu'unda sunulan bildiri, Antalya: Akdeniz Üniversitesi Güzel Sanatlar Fakültesi Dekanlığı & Kültür-Sanat Araştırma ve Uygulama Merkezi.
- Küçüköner, H. (2012). Gravür Sanatı Tarihi ve Modern Uygulamalar, Yüksek Lisans Tezi, Erzurum: Atatürk Üniversitesi, Sosyal Bilimler Enstitüsü.
- Özlem, D. (2012). *Kültür Bilimleri ve Kültür Felsefesi*, İstanbul: Notos Kitap Yayınevi.
- Panaofsky, E. (2012). *İkonografi Araştırmaları*, Çev. Orhan Düz, İstanbul: Pinhan Yayıncılık.
- Ricoeur, P. (2020). *Hafıza, Tarih, Unutuş*, çev: M. Emin Özcan, İstanbul: Metis Yayınları.
- Thornton, L. (1994). *The Orientalist Painter-Travellers*, Paris: ACR Poche Couleur.
- Turan, C. (2020). "İkonografik ve İkonolojik Sanat Eleştirisi Yöntemine Göre Marc Chagall'ın "Beyaz Çarmıha Geriliş" Adlı Eserinin Analizi, *Social Sciences Studies Journal* 6(69): 3967-3976.
- Vargün, Ö. ve Kaplanoğlu, L. (2015). İstanbul Kent Gravürlerine Farklı Bakışlar ve Kentsel Göstergelerin Yorumu, *Sanat Dergisi* 0 (28), 47-76.

Yates, F. A. (1999). *The Art of Memory*, London: Routledge.

Yüksel, N. (2021). Lütfü Kaplanoğlu: “Kendimi Imge Koleksiyoncusu Gibi Görüyorum”. Yıldız Teknik Üniversitesi, İstanbul. <https://www.engravist.art/2020/08/22/lutfu-kaplanoglu-kendimi-imge-koleksiyoncusu-gibi-goruyorum/> (Erişim tarihi: 30.04.2021).

Görsel Kaynakça

Resim 1. Lütfü Kaplanoğlu, Elibelinde 2011, <https://www.lutfukaplanoglu.com/gravurler-25/>, (Erişim tarihi: 30.04.2021).

Resim 2. Lütfü Kaplanoğlu, Hazine, 2013, <https://www.lutfukaplanoglu.com/gravur-46/>, (Erişim tarihi: 30.04.2021).

Resim 3. Lütfü Kaplanoğlu, Horse, 2019, sanatçı arşivi.

Resim 4. Engravist Uluslararası Baskıresim Etkinlikleri, 2021,

<https://www.engravist.art/2017/07/06/uluslararasi-engravist-istanbul-gravur-bi-enali/>, (Erişim tarihi: 30.04.2021).